

ZÉRO

DÉCHET SAUVAGE

Dossier de Presse

Zéro Déchet Sauvage : après 5 ans d'existence, premier bilan du réseau et de ses 570 organisations

Contact presse
Agence Bleu Tomate
07 77 92 71 67
presse@bleu-tomate.fr



Sommaire

03 Éditos

- MerTerre
- Région Sud
- Ministère de la Transition Écologique, de l'Énergie, du Climat et de la Prévention des risques
- Museum national d'Histoire naturelle

07 La plateforme Zéro Déchet Sauvage

09 Mesurer pour mieux comprendre

11 Le réseau Zéro Déchet Sauvage

- Des structures copilotes pour déployer le réseau en local
- Les associations, un levier pour impliquer tous les acteurs de la société, en réseau !

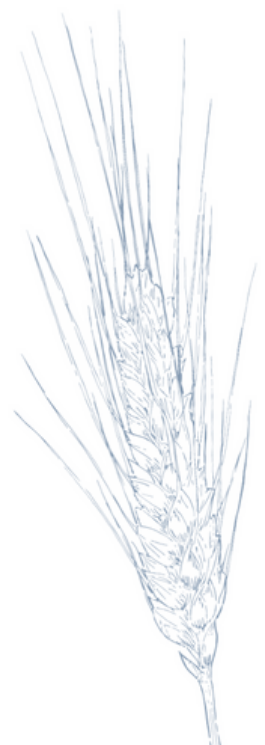
15 Le bilan national

- Bilan data national
- Typologie des matériaux
- Principaux déchets comptés
- Secteurs économiques identifiés

20 Remerciements

21 Ressources

22 À propos



Édito

J'ai créé **MerTerre** en 2000 en cours de thèse. En 2006, j'ai eu l'idée de créer un **Observatoire des déchets en Milieux Aquatiques** qui avait pour vocation de **centraliser les données** issues des **ramassages citoyens et professionnels** afin de capitaliser une donnée précieuse et indispensable à la définition d'actions correctives adaptées. Ces déchets abandonnés, solides et visibles, ont des **impacts dramatiques** sur la faune et la flore marine mais aussi terrestre qui nécessitent une gestion à la hauteur de ce défi environnemental majeur. Des données objectives, partagées et standardisées sont indispensables aux programmes d'actions cohérents et adaptés aux spécificités des territoires.

Je suis fier d'avoir participé à **l'évolution de la réglementation**, à **l'appropriation progressive du sujet** par les parties prenantes publiques et à **la mobilisation toujours plus motivée et nombreuse des acteurs de terrain**.

MerTerre a réussi à **coordonner les intentions** et ainsi a permis la création d'un **outil de sciences collaboratives**, au service de tous : **la plateforme Zéro Déchet Sauvage** !

Je souhaite ici remercier **tous-tes les acteur-rices** qui ont joué le jeu, qui œuvrent, chacun de leur côté, pour un objectif Zéro déchet abandonné et qui contribue ainsi au Zéro déchet marin.



Je tiens aussi à rendre hommage à tous-tes les acteur-rices des services concernés, au sein des **institutions**, des **collectivités territoriales** et du **Ministère de la Transition Écologique**, et tout particulièrement les équipes du **Muséum national d'Histoire naturelle** pour leur travail acharné et leur contribution à ce projet collaboratif.

Merci aussi au soutien des pouvoirs publics à l'association MerTerre. Et enfin, merci à la super équipe hyper motivée et engagée à mes côtés !

C'est bien en agissant à terre, parfois loin dans les bassins versants, et en mer que nous parviendrons ensemble à enrayer ce fléau de notre siècle.

Isabelle Poitou

Directrice et fondatrice de l'association **MerTerre**

Édito

La **préservation de notre environnement** passe par l'élimination des **déchets plastiques**.

En soutenant et finançant la création de **ReMed, réseau régional de collecteurs de déchets sauvages**, nous avons mis en place les moyens d'atteindre notre objectif : **zéro plastique en décharge en 2030**.

Pensée et coordonnée par **l'association MerTerre**, cette plateforme mobilise les énergies et obtient des résultats concrets pour débarrasser notre région des déchets plastiques.

Ensemble, poursuivons nos efforts !

Photo : © Ma Région Sud



Renaud Muselier
Président de la **Région**
Provence-Alpes-Côte d'Azur,
Président délégué de
Régions de France



Photo : © MerTerre



Édito

Face aux millions de tonnes de plastiques qui finissent dans nos océans, il est nécessaire d'agir en amont du milieu marin pour le protéger. La France poursuit un objectif ambitieux de réduction des rejets de **déchets plastiques en mer**, formalisé en 2018 dans le **Plan biodiversité**. Cet objectif s'intègre également dans la démarche européenne visant à réduire les impacts des activités humaines et à atteindre le bon état écologique des eaux marines.

L'objectif du Gouvernement implique des actions à tous les niveaux, sur terre, dans les cours d'eau, sur le littoral et en mer. La lutte contre les déchets sauvages, à l'abandon dans le milieu naturel, est un maillon crucial pour éviter que ceux-ci soient emportés par les cours d'eau ou le vent jusqu'à la mer.

Ce défi requiert la participation de l'ensemble des acteurs institutionnels, économiques et associatifs. Pour matérialiser l'élan que cette problématique suscite, en métropole comme dans les outre-mer, **l'association MerTerre** et le **Muséum national d'Histoire naturelle** ont développé, en partenariat avec le ministère de la transition écologique, un outil national de sciences participatives, la plateforme **Zéro Déchet Sauvage**. Elle permet de fédérer les acteurs engagés dans le ramassage, la réduction et la caractérisation des déchets sauvages, et de rendre visible les résultats obtenus.

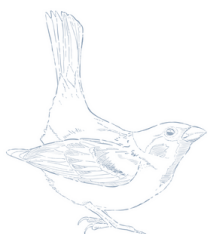


Photo : © Ministère de la Transition Écologique

La publication du premier bilan de cette plateforme marque une étape importante dans notre mobilisation contre la pollution plastique et pour la protection de la biodiversité.

Ainsi, je salue l'engagement de l'association MerTerre et de l'ensemble des partenaires de cette initiative.

Ensemble, protégeons nos mers, nos littoraux et notre biodiversité pour un avenir durable !

Célia de Lavergne

Directrice de l'Eau et de la Biodiversité



**MINISTÈRE
DE LA TRANSITION
ÉCOLOGIQUE,
DE L'ÉNERGIE, DU CLIMAT
ET DE LA PRÉVENTION
DES RISQUES**

*Liberté
Égalité
Fraternité*

Édito

Les humains ont longtemps cru que la nature était un jardin infini dans lequel on pouvait se servir sans compter, mais aussi l'endroit qui allait absorber notre part sombre, les innombrables déchets que nous produisons. Mais devenus « **sauvages** », ils s'accumulent, et des **ramassages collectifs s'organisent**. C'est aussi l'occasion de mesurer l'ampleur du problème. **Mais comment faire ? Comptons, pesons, catégorisons et rendons compte aux autorités !**

C'est là que l'expertise du **Muséum national d'Histoire naturelle** intervient, car pour que ce vaste comptage soit utile, il faut bien sûr la **méthode MerTerre**, des « **protocoles** » afin que les données soient comparables, mais également un système d'acquisition et de bancarisation de ces données pour que les données atterrissent, soient **conservées, centralisées, et remises à disposition de tous**. Enfin, il faut tenir compte du public participant, volontaire et engagé, mais aussi hétérogène et donc développer une interface **participative** sur mesure où chacun y trouve son compte.

Ce savoir-faire méthodologique et technique, longuement expérimenté dans le champ de la biodiversité est mise à disposition par l'unité de service **Mosaic (Méthodes et Outils pour les Sciences Participatives)** fondée par le Muséum et Sorbonne Université.



Photo : © Muséum national d'Histoire naturelle

Partenaire de MerTerre depuis 2019, nous sommes fiers de cette plateforme co-construite : derrière l'élégance de l'interface qui prend soin de la donnée et de tout l'effort pour la produire, c'est la **solidité du système d'information** et la pérennité du service proposé qui permettent à cet ambitieux projet d'intérêt général, de se développer en continuant à innover.

Longue vie, jusqu'au dernier déchet sauvage !

Romain Julliard,

Professeur du Muséum

Directeur de l'Unité de Service Mosaic



un centre de compétences

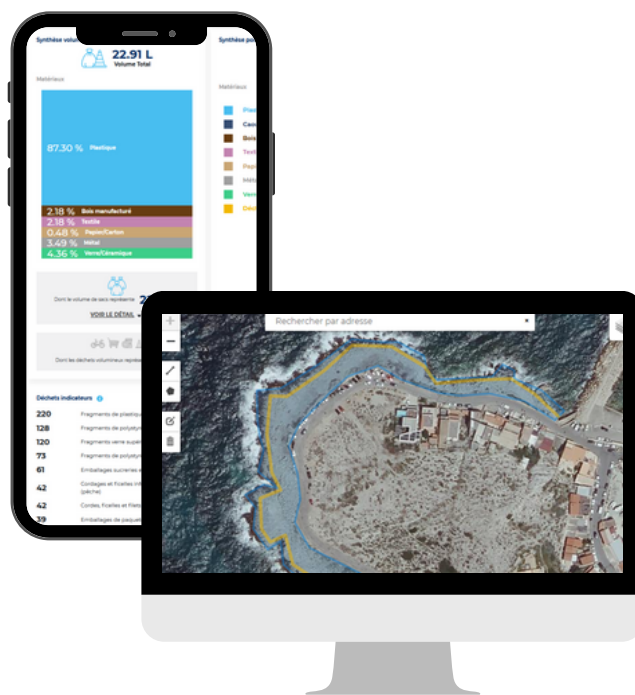


La plateforme **ZÉRO** DÉCHET SAUVAGE

L'objectif principal des nombreux acteurs associatifs et publics engagés dans le **réseau Zéro Déchet Sauvage (ZDS)** est de **réduire les déchets marins, en agissant, en amont, sur les déchets abandonnés diffus dans les bassins versants**. L'un des leviers majeurs pour la mise en place d'actions adaptées à chaque territoire, consiste à capitaliser les données des initiatives écocitoyennes de plus en plus nombreuses.

Dès 2016, l'association MerTerre commence à **recueillir les besoins concrets auprès des collecteurs de déchets sauvages et de partenaires régionaux et nationaux**. En se basant sur ces échanges et à partir des travaux menés par l'association, MerTerre propose la création d'une plateforme collaborative. L'idée de **Réseau Méditerranéen Zéro Plastique** voit ainsi le jour avec son outil web **ReMed Zéro Plastique**. Déployé en **Région Sud**, cet outil, projet pilote pour la France, a pour but de fédérer, mobiliser et renforcer la capacité de ce réseau d'acteurs engagés à influencer localement. Il permet de **centraliser les données standardisées acquises lors des opérations de ramassages**.

Ce projet rejoint les objectifs de la politique publique du **Ministère de la Transition écologique et de la Cohésion des Territoires (MTECT)** et plus particulièrement ceux fixés par le plan d'action pour le milieu marin (PAM).



Cette feuille de route fixe les objectifs à atteindre dans le cadre de l'application en France de la **Directive Cadre Stratégique pour le Milieu Marin (DCSM)** et de la convention pour la protection du milieu marin de l'Atlantique du Nord-Est (OSPAR).

En **Région Sud**, il est déployé en cohérence avec le **Plan climat II "Gardons une COP d'Avance"**, sa politique **"Pour une Méditerranée Zéro Plastique"**, ainsi que sa **charte "zéro déchet plastique en Méditerranée"** animée par l'**Agence Régionale Pour la Biodiversité et l'Environnement (ARBE)**.

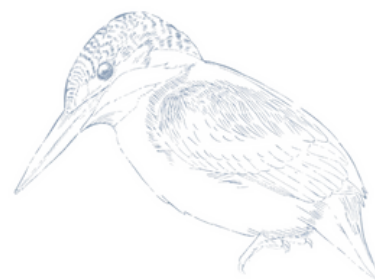
La plateforme ReMed est mise en ligne en mars 2019. Elle est développée grâce au soutien de la Région Sud et du Ministère de la Transition Écologique et de la Cohésion des Territoires.

Ses fonctionnalités sont pensées par MerTerre et co-développées en partenariat technique avec le **Muséum national d'Histoire naturelle (MNHN)** à travers son unité de service dédiée aux sciences participatives, **Mosaic**.

Deux ans plus tard, **l'expérience concrète de ReMed Zéro Plastique sert de socle inspirant pour développer la plateforme nationale Zéro Déchet Sauvage.** Elle est lancée officiellement en juin 2021, avec le soutien du MTECT. Zéro Déchet Sauvage se veut pluridisciplinaire et propose une **gouvernance partagée** entre un **Comité de Pilotage** composé de MerTerre, Mosaic, du MTECT et de la Région Sud, un **Comité Technique** intégrant des **structures copilotes** et un **Comité Scientifique** impliquant des professionnels spécialisés sur le sujet.

La dynamique du réseau ZDS repose sur le travail d'animation et de coordination de structures copilotes, sur lesquelles MerTerre s'appuie pour déployer Zéro Déchet Sauvage sur leur territoire, valoriser les acteurs engagés et permettre la remontée de données du local au global. **Ces structures co-pilotes partagent toutes les mêmes valeurs du collectif et sont reconnues pour leur expérience de terrain et leur capacité à fédérer.**

Le nombre de structures impliquées n'a cessé d'augmenter depuis 2019, grâce au travail d'accompagnement et d'animation de **MerTerre, en tant que coordinateur national, et des copilotes locaux partout en France.** Les réseaux ZDS et ReMed comptent aujourd'hui plus de **570 structures.** Ce sont ainsi les données de caractérisation des déchets de près de **2800 ramassages** qui ont été partagées par les membres de ces réseaux et qui sont disponibles sur les plateformes. Le bilan présenté ici est le fruit de ces premières années de données centralisées, compilées et analysées issues de ces plateformes.



Mesurer pour mieux comprendre et ainsi mieux gérer

Les **déchets abandonnés diffus** polluent les écosystèmes terrestres et marins, entraînant des conséquences dramatiques sur leur dynamique, sur la santé humaine et sur la capacité des océans à réguler le climat. Ils génèrent aussi des coûts de gestion et environnementaux importants. Les méthodes standardisées de caractérisation des déchets proposées à travers la plateforme **Zéro Déchet Sauvage** permettent de qualifier et quantifier ces déchets abandonnés polluants afin d'en mesurer l'ampleur, d'éveiller les consciences, de partager une vision objective et factuelle de la situation et ainsi d'orienter la gestion publique.

C'est, en effet, en s'appuyant sur des **données concrètes et objectives** qu'il sera possible de construire une **politique publique efficace** et de définir les **orientations sociétales pour répondre à cette problématique d'intérêt général**. Les données standardisées sur les déchets ramassés lors d'opérations de nettoyage sont ainsi extrêmement précieuses. MerTerre et ses partenaires les analysent afin d'identifier les zones impactées dans les territoires, les acteurs impliqués, de comprendre les origines des déchets et enfin d'identifier les secteurs socio-économiques concernés. **Toutes ces informations factuelles permettent d'établir des préconisations et de mettre en place des actions adaptées pour restaurer les écosystèmes tout en s'attaquant à la source du problème : la production de ces déchets liée à notre modèle de consommation**. Mesurer ces déchets abandonnés diffus éclaire les secteurs et les acteurs des zones urbaines, villes et métropoles concernés et ainsi motive des changements sociétaux profonds. Cette action de mesurer permet aussi d'évaluer l'efficacité des actions de réduction menées par les acteurs du territoire.

Quelles informations sont utiles pour comprendre cette problématique ?



CONTEXTE DU RAMASSAGE

Date, type de lieu, zone de ramassage, durée, nombre de personnes...
Pour comparer les zones de ramassage entre elles et les évolutions dans le temps sur une même zone



VOLUMES PAR MATÉRIAU

Pour estimer les impacts sur l'environnement



POIDS PAR MATÉRIAU

Pour estimer les coûts de nettoyage, les moyens nécessaires à mettre en oeuvre pour le traitement et pour la communication



NOMBRE DE DÉCHETS INDICATEURS

Pour identifier les usages et les secteurs économiques à l'origine de ces déchets



NOMBRE DE DÉCHETS PAR MARQUES

Pour identifier les entreprises à la source de ces rejets

Pour cela, l'association MerTerre a développé une **méthodologie standardisée basée sur 4 niveaux de caractérisation** (du moins détaillé au plus détaillé). Ils sont inspirés et compatibles avec les méthodes de mesures de la **Directive Cadre Stratégie pour le Milieu Marin (DCSMM)** et les **méthodes de mesure des pouvoirs publics**. Chaque structure peut ainsi choisir le niveau de précision qui lui convient selon son expérience de la caractérisation, ses objectifs, les moyens dont elle dispose et le contexte de l'opération :

Une fois saisies sur la plateforme Zéro Déchet Sauvage, les données intègrent la **base de données nationale**. Leur agrégation permet ensuite d'analyser les quantités et la typologie des déchets retrouvés selon les territoires et les milieux, les flux, les zones d'accumulation, de comparer les zones entre elles et de mesurer les évolutions dans le temps de cette problématique.

Un niveau 0 est affecté aux relevés ne répondant pas aux exigences minimales du protocole niveau 1.

NIVEAU 1



Volume par matériau

Optionnel : compter les déchets indicateurs et les marques

NIVEAU 2



+ 4
déchets
indicateurs

Volume ET poids par matériau

Optionnel : compter d'autres déchets indicateurs et les marques

NIVEAU 3



+ 36
déchets
indicateurs

Volume ET poids par matériau

Optionnel : compter les déchets indicateurs et les marques

NIVEAU 4



+ 252
déchets
indicateurs

Volume ET poids par matériau

Optionnel : compter les déchets indicateurs et les marques



Photo : © MerTerre



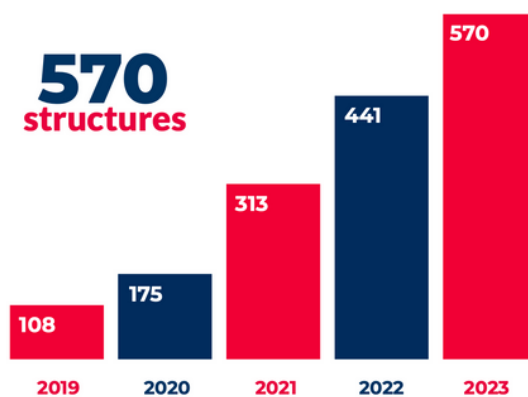
Photo : © MerTerre

Le réseau

ZÉRO

DÉCHET SAUVAGE

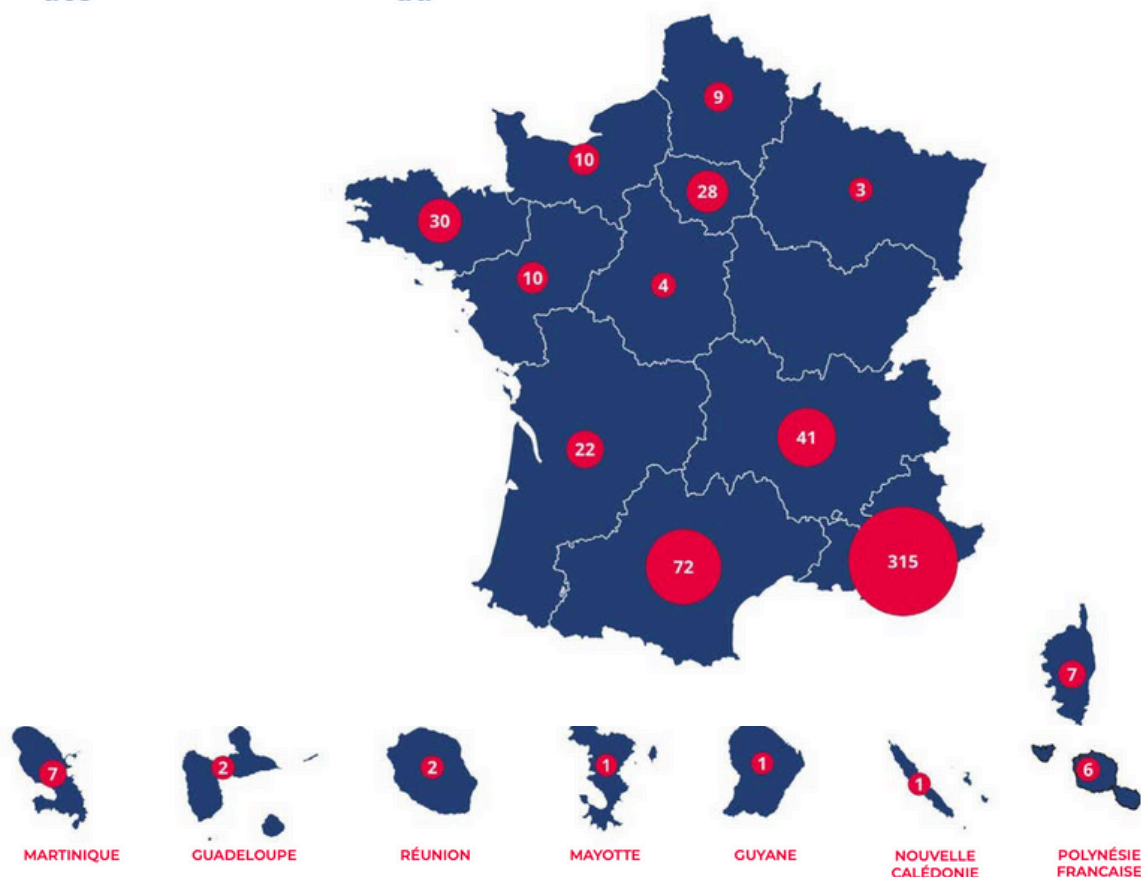
570
structures



Depuis **2019** (en Région Sud) et **2021** (à l'échelle nationale) et au 31 décembre 2023, le réseau Zéro Déchet Sauvage rassemble et fédère **570 structures** sur l'ensemble du territoire métropolitain et d'Outre-Mer.

Avec les copilotes de la plateforme ZDS, MerTerre travaille à ce que ce **réseau regroupe la plus grande diversité possible d'organisations** : associations, acteurs publics, établissements scolaires, organismes socioprofessionnels... En effet, **nous sommes convaincus que chacune d'entre elles détient une partie de la solution et que c'est en collaborant et en coordonnant nos actions que nous avons une chance d'apporter une réponse systémique à hauteur de la problématique des déchets sauvages.**

DÉTAIL PAR RÉGION DES STRUCTURES INSCRITES AU 31/12/2023



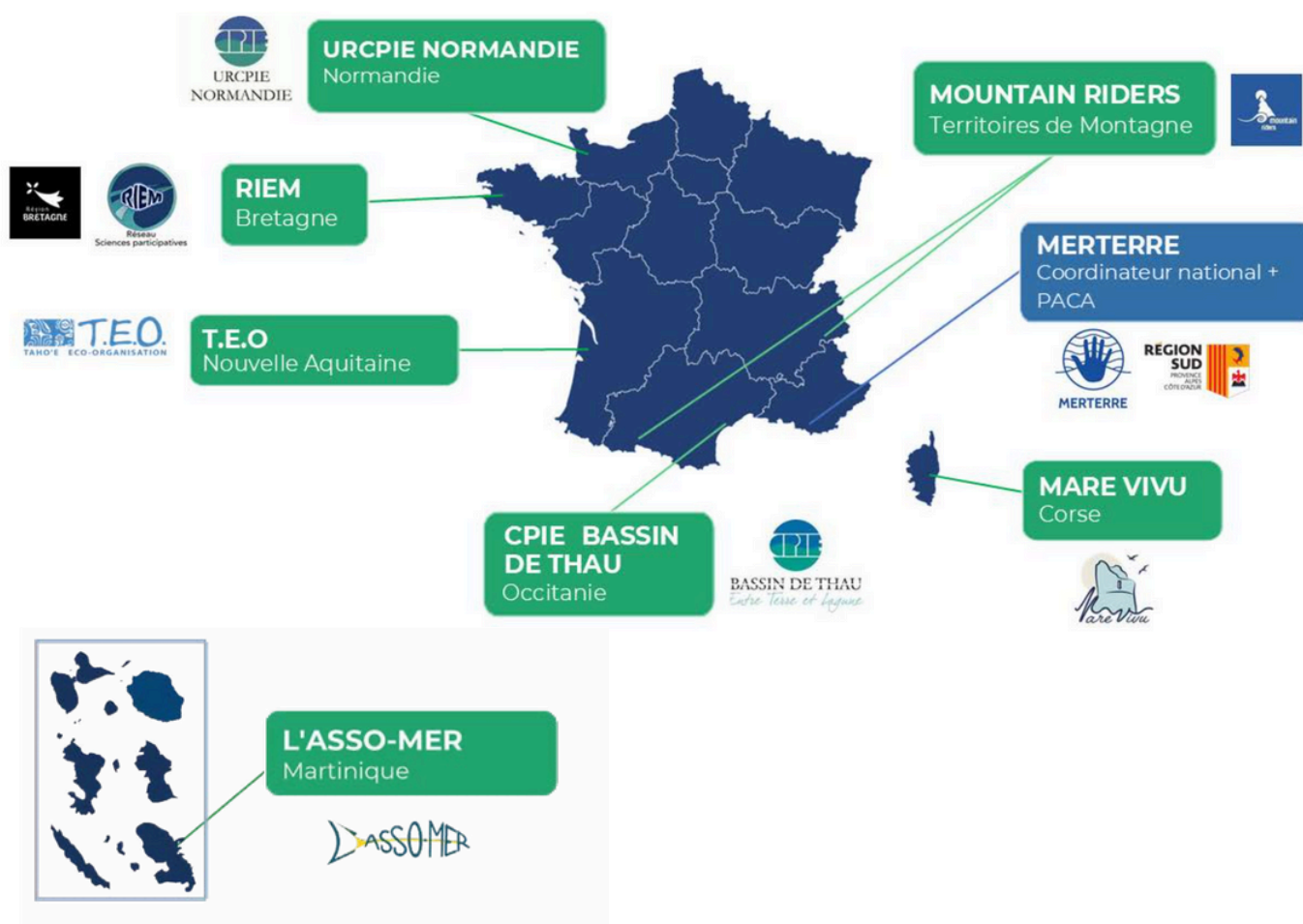
Des structures copilotes pour déployer le réseau en local

Le succès de ce programme de sciences participatives repose sur la **qualité des données** recueillies grâce à des **méthodes d'acquisition de données standardisées et pédagogiques**, accessibles à tout type de public et adaptées aux différents contextes des ramassages.

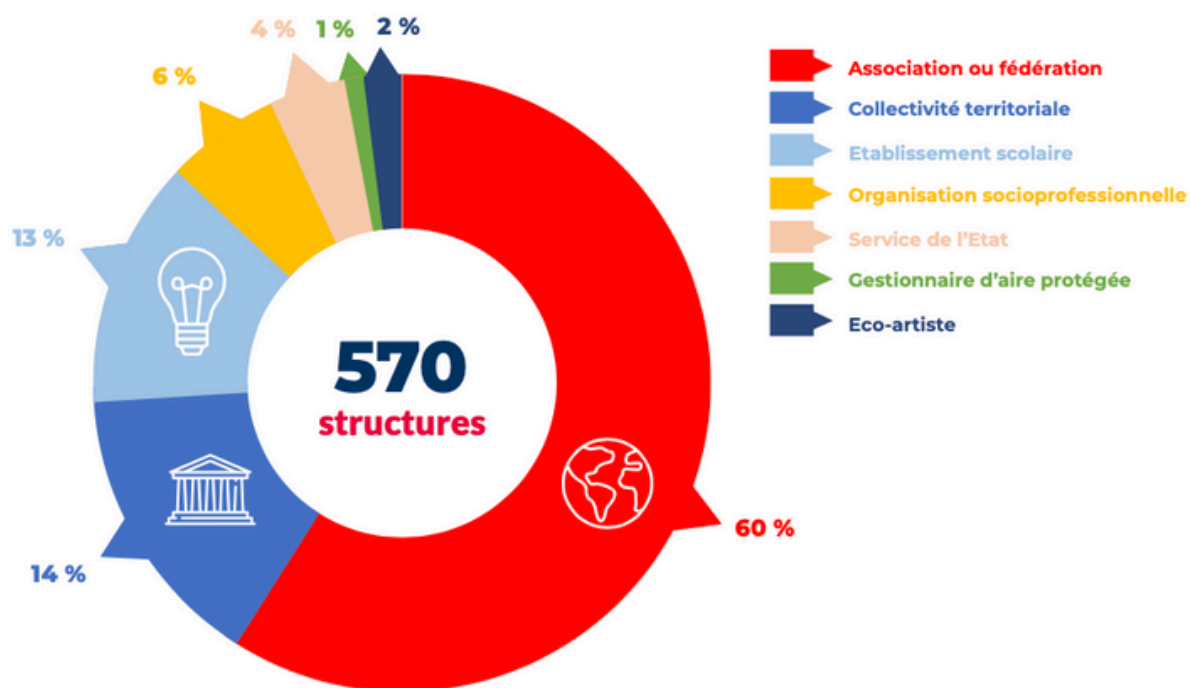
Pour l'épauler dans cette mission, MerTerre a rassemblé un comité scientifique composé de chercheurs et ingénieurs spécialisés dans le domaine des déchets sauvages et des sciences participatives.

Leur rôle est de participer à la validation et à l'évolution des méthodes de caractérisation adaptées à tous les types de milieux. Ils garantissent l'exploitation scientifique des données et leur contribution à la recherche dans ce domaine.

STRUCTURES CO-PILOTES DE LA PLATEFORME ZÉRO DÉCHET SAUVAGE



RÉPARTITION DES TYPES DE STRUCTURE INSCRITES SUR ZDS DE 2019 À 2023



341
associations
et fédérations

- 146** Associations de protection de l'environnement
- 71** Associations d'éducation à l'environnement et au développement durable
- 30** Associations sportives (hors FFESSM)
- 19** Associations socio-culturelles
- 19** Clubs affiliés FFESSM
- 56** Autres



79
collectivités
territoriales

- 57** Communes
- 15** Communautés de communes
- 4** Départements
- 3** Régions



73
établissements
scolaires et
d'enseignement
supérieur

- 1** Maternelle
- 19** Ecoles primaires
- 25** Collèges
- 19** Lycées
- 9** Universités/IUT/BTS

Les associations, un levier pour impliquer tous les acteurs de la société, en réseau !

Pour déployer la plateforme au niveau local partout en **France métropolitaine** et dans les **Outre-Mer**, MerTerre s'appuie sur des **partenaires** et des **organisations copilotes expertes de leur territoire** qui partagent les mêmes pratiques et la même éthique. **La complémentarité de nos connaissances et l'action en réseau nous renforce mutuellement tout en permettant de construire une vision commune en capitalisant les bonnes pratiques, outils et solutions efficaces de lutte contre les déchets abandonnés.**

Pour développer et impliquer ce réseau d'acteurs diversifiés et influents, le pari de MerTerre a été de **s'appuyer sur le tissu associatif très mobilisé sur la question.** Les structures associatives sont ainsi majoritaires au sein du réseau ZDS et les plus présentes sur le terrain car elles organisent de nombreuses opérations de ramassage de déchets abandonnés.

Les associations connaissent les problématiques de leurs territoires, les zones géographiques impactées, les acteurs impliqués à l'origine du problème mais aussi les porteurs de solutions. En étant formées à la caractérisation des déchets, elles sont les mieux à même de mener des actions concrètes et engagées en mesurant précisément les déchets lors des ramassages. Ce travail est fastidieux et demande du temps ainsi qu'une conscience et une persévérance à toute épreuve que seule la transformation de données en actions concrètes et efficaces peut rendre pérenne.



Photo : © Yann Lamaisson



Photo : © Karim Saari

Bilan data national

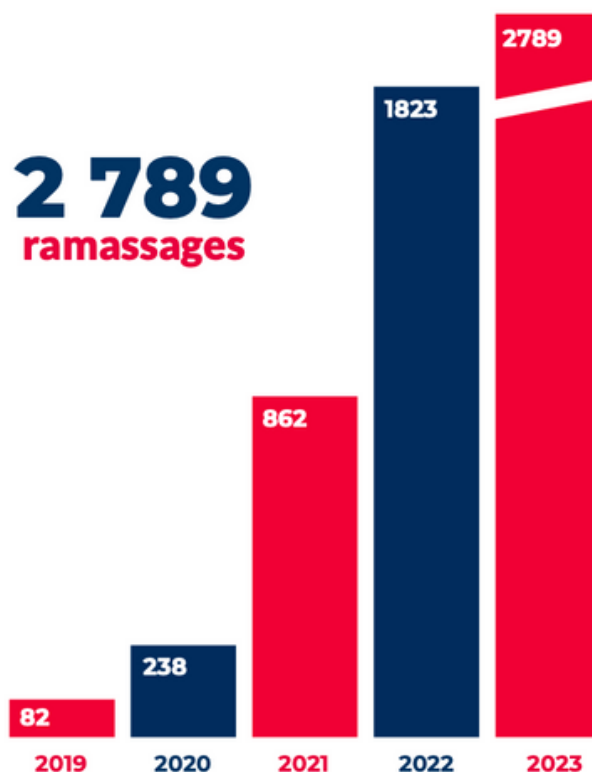
Depuis 2019, **2 789 relevés** ont été saisis sur Zéro Déchet Sauvage par **257 structures** sur l'ensemble du territoire français métropolitain et ultramarin ayant mobilisé près de **89 000 personnes**.

Chaque année, grâce à son réseau, **Zéro Déchet Sauvage enregistre de plus en plus de relevés issus de caractérisations réalisées dans le cadre de ramassages de déchets abandonnés.**

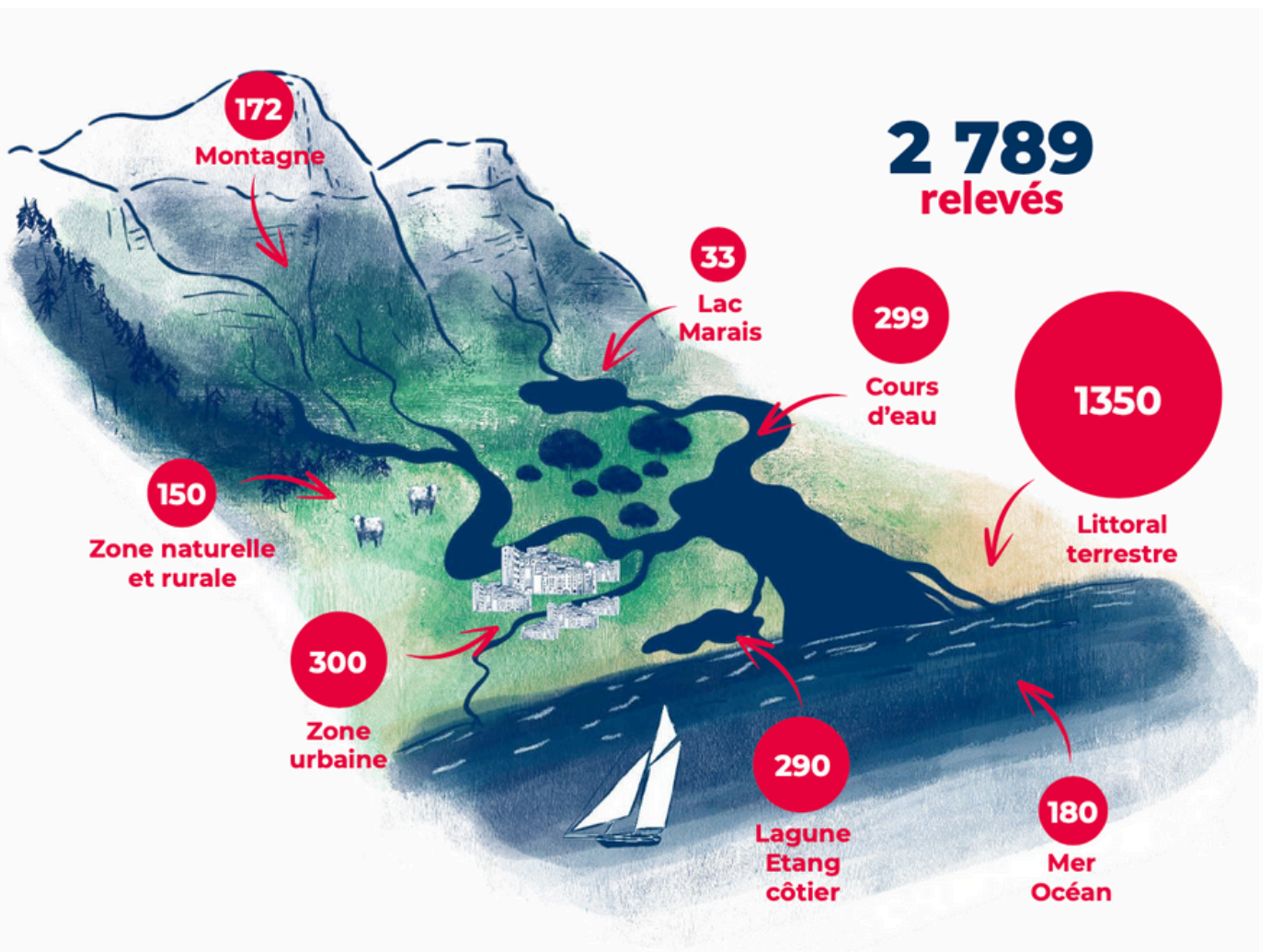
D'abord centralisées en région Sud, du fait de l'antériorité de la plateforme **ReMed Zéro Plastique (2019)** par rapport à **Zéro Déchet Sauvage (2021)**, ces données concernent de plus en plus de territoires en France métropolitaine mais aussi dans les Outre-mer.

Depuis 2022, les acteurs du réseau ZDS ont également enregistré **36 relevés** à l'étranger, en **Europe** (*Espagne, Italie, Ecosse, Suède...*) mais aussi ailleurs dans le **monde** (*Maroc, Panama, Brésil...*).

EVOLUTION DU NOMBRE DE RAMASSAGES RÉALISÉS PAR LES ACTEURS DU RÉSEAU ZDS DEPUIS 2019



RÉPARTITION DES RELEVÉS SAISIS PAR TYPE DE MILIEU DEPUIS 2019



Près de **50 % des relevés saisis sur la plateforme ZDS depuis sa création proviennent de ramassages organisés sur le littoral** (essentiellement sur les plages, mais aussi dans les ports, digues, autres ouvrages et dans bien d'autres milieu littoraux).

Historiquement, les plages étaient en effet des lieux privilégiés par les structures impliquées dans la lutte contre les déchets diffus et elles restent encore des **zones témoins pour mesurer les déchets présents dans le milieu marin** mais aussi pour évaluer l'efficacité des mesures correctives développées dans les bassins versants.

Depuis la prise de conscience que la problématique des déchets marins concerne l'ensemble des milieux, et que **les déchets en mer proviennent majoritairement de la terre**, de plus en plus d'opérations ont lieu dans les bassins versants : dans les cours d'eau, les zones urbaines et rurales et jusqu'en montagne.

Typologie des matériaux

Chiffres calculés à partir de **1805** relevés
soit **1380 m³** de déchets.

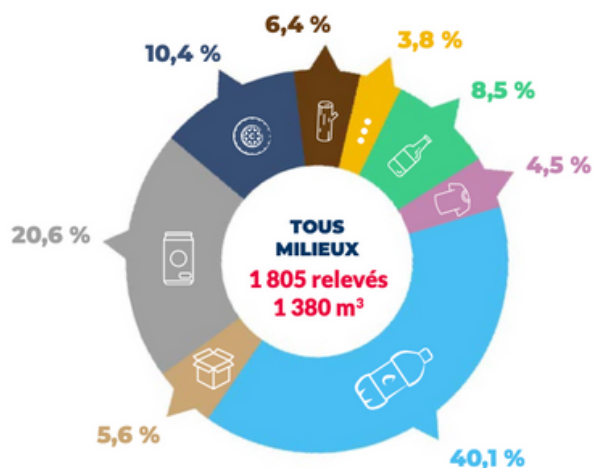
Sur l'ensemble du territoire français, **le plastique représente le matériau le plus présent tout milieux confondus (plus de 40 % du volume des déchets ramassés).**

C'est le matériau le plus impactant pour les écosystèmes. Cette information incite à prioriser les mesures de réduction vers le secteur de la plasturgie.

Cette répartition des différents matériaux parmi les déchets abandonnés dépend tout de même du milieu dans lequel on se trouve :

- Le **plastique** est d'autant plus présent sur le **littoral** (*plus de la moitié du volume ramassé*) et les **lagunes côtières** (*près de 60 %*). Pour cause, c'est **le matériau qui se dégrade le moins vite et il persiste donc dans le milieu marin très longtemps.**
- Le **métal** est aussi très présent en **milieu marin** (*du fait d'importants volumes ramassés sur les fonds marins*) mais également dans les **cours d'eau** et en **montagne** (*lié à des opérations de démantèlement d'anciennes installations de ski à l'abandon*).
- Un important gisement de **caoutchouc** a été ramassé en milieu rural (42 % du volume total) et sur les fonds marins (22 %), relatif à des opérations de ramassage sur **d'anciennes décharges de pneus.**
- On peut également constater la présence significative de **papier/carton** en milieu urbain, plus que dans tous les autres milieux où il est très rapidement dégradé et de **bois manufacturé** en montagne notamment dû aux jalons utilisés pour délimiter les pistes de ski.

PART DES MATÉRIAUX (EN VOLUME), TOUS MILIEUX CONFONDUS



Principaux déchets comptés

Les mégots constituent les déchets les plus comptés à l'échelle nationale. Ils représentent plus de **70 % de l'ensemble des déchets comptés** (jusqu'à 50 000 mégots ramassés sur certaines opérations). Présents dans l'ensemble des milieux, ils sont extrêmement impactants pour les écosystèmes.

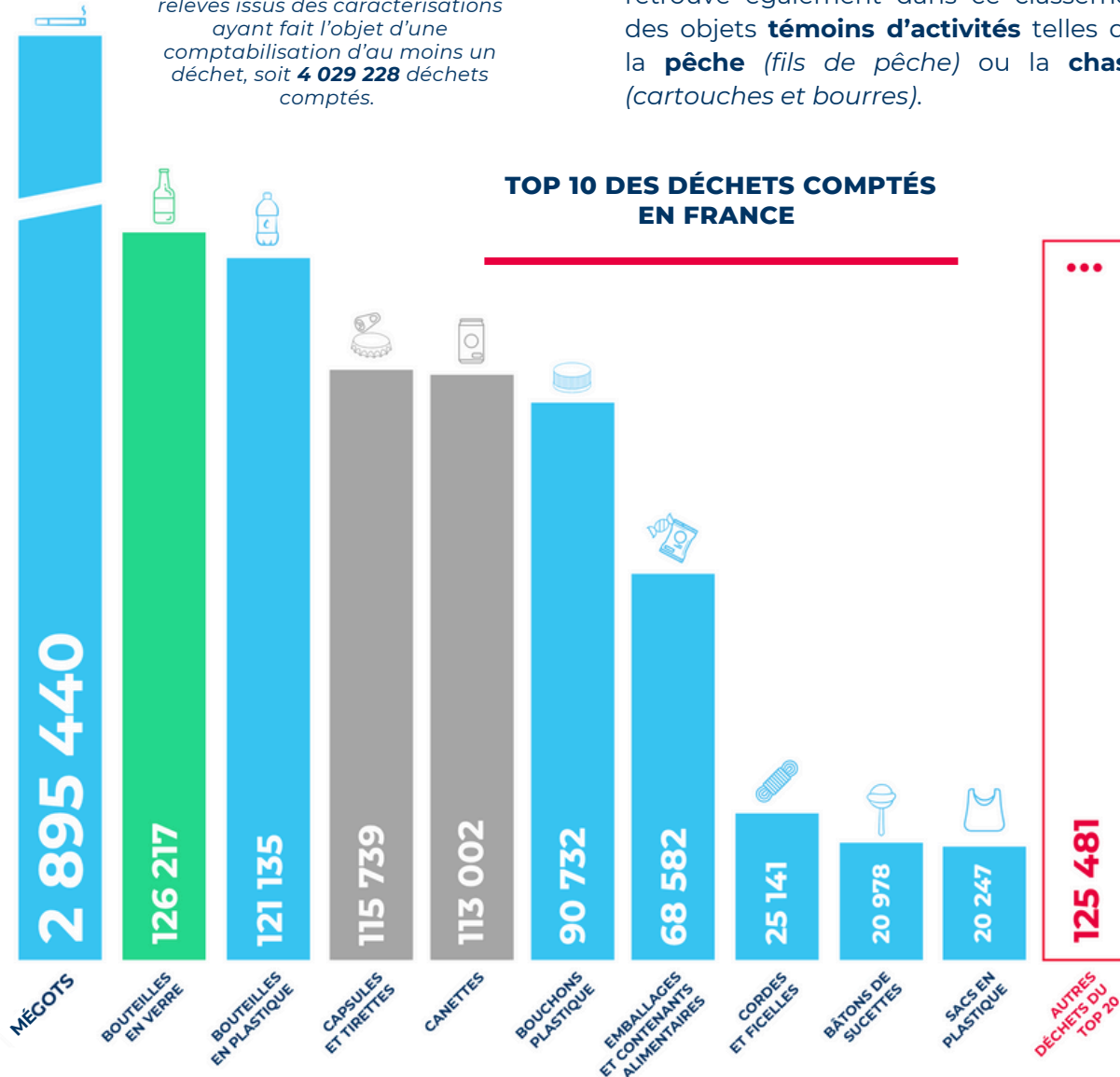
Hormis les mégots, les déchets les plus comptés sont les **déchets d'emballages de boissons** (bouteilles en verre et en plastique, canettes en aluminium mais aussi bouchons, capsules et tirettes) puis les **autres emballages alimentaires**.

Tous ces déchets d'emballages de nourriture désignent la **consommation nomade** et des **comportements de dépôts individuels inappropriés partagés par un grand nombre de consommateurs**. Ils peuvent aussi être favorisés par des **défaillances dans la gestion de la propreté des espaces publics ainsi que dans les systèmes de collecte des déchets** (absence de poubelle, fréquences de collecte trop faibles ou équipements non adaptés).

Viennent ensuite un certain nombre **d'objets à usage unique du secteur alimentaire** (pailles, bâtons de sucette...) ou d'hygiène (masques, cotons-tiges). On retrouve également dans ce classement des objets **témoins d'activités** telles que la **pêche** (fils de pêche) ou la **chasse** (cartouches et bourres).

Chiffres calculés à partir des **2596** relevés issus des caractérisations ayant fait l'objet d'une comptabilisation d'au moins un déchet, soit **4 029 228** déchets comptés.

TOP 10 DES DÉCHETS COMPTÉS EN FRANCE

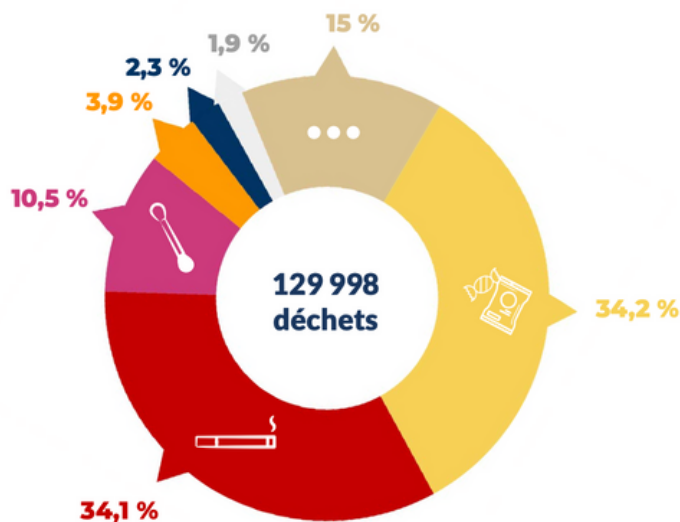
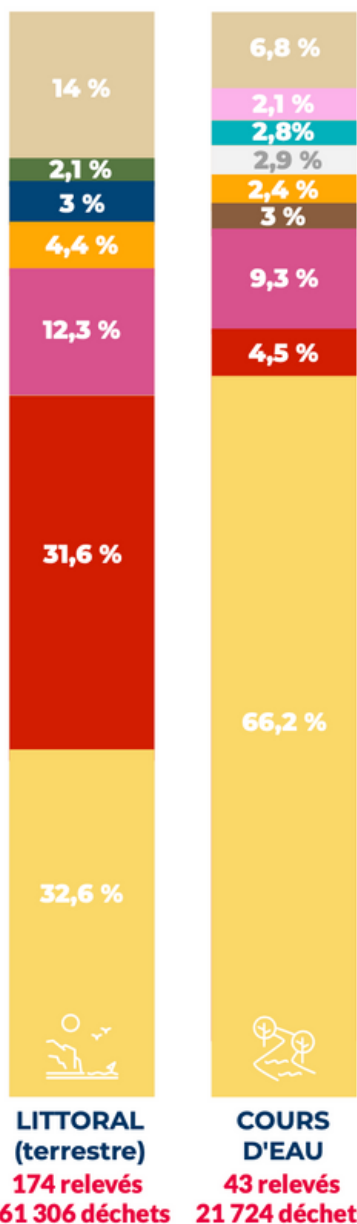


Secteurs économiques identifiés

Ces chiffres sont calculés à partir de **230 relevés** niveau 4, soit **310 043** déchets ramassés.

SECTEURS ÉCONOMIQUES IDENTIFIÉS TOUS MILIEUX CONFONDUS

SECTEURS ÉCONOMIQUES IDENTIFIÉS SELON LE TYPE DE MILIEU



Près de **80 %** des objets retrouvés dans le milieu naturel et dont le secteur a pu être identifié sont issus de **trois principaux secteurs économiques** : le **tabac**, l'**alimentation** et le secteur de la **cosmétique**, du **bien-être** et des **soins corporels**. Ce constat permet de cibler ces trois secteurs comme prioritaires pour mettre en place des actions de prévention et de réduction à la source.

D'autres secteurs sont également représentés de manière significative : le **bâtiment** et la **construction** et la **pêche** notamment.

Seuls les résultats relatifs aux lieux ayant fait l'objet d'au moins **5 ramassages** sont présentés ici

- Tabac
- Alimentation
- Cosmétique, hygiène et soin personnel
- Jeux et jouets
- Pêche
- Bâtiment, travaux et matériaux de construction
- Graphique, papeterie, et fournitures de bureau
- Plasturgie (sacs...)
- Textile et habillement
- Emballage industriel et colis
- Chasse et pyrotechnie
- Autres secteurs



Un grand merci à l'ensemble des structures qui ont participé à ce bilan en partageant leurs données de caractérisation des déchets ramassés !

50 ramassages et plus :

Wings of the Ocean (772), Mountain Riders (144), MerTerre (134), Planète Actions (117), Chercheurs en herbe (102), Cerbère Gardien Mer et Nature (64), Projet Azur (53), Atelier Bleu - CPIE Côte Provençale (50)

20 à 49 ramassages :

Mare Vivu (48), Explore & Preserve (46), Mer Veille (45), Bleu gorgone (42), Parc national des Calanques (40), 1 déchet par jour (39), ONF (38), SoS Pla'nette (38), Environat (36), Les Bourdons de Moorea (35), On sème pour demain (33), Le Naturoscope (32), EPAGE HuCA (31), Watch The Sea (26), Institut Marin du Seaquarium (24), Association Ar Viltansou (23), L'ASSO-MER (21), LABELBLEU (21), CPIE bassin de Thau (20), Les Insurgés des déchets (20), Mordus Spearfishing (20)

10 à 19 ramassages :

CIETM (18), Institut Universitaire Européen de la Mer (16), Planète Perles (16), Planète Sciences Méditerranée (16), Team Oxygen (15), Eaux Cristallines (14), Festival de plongée du Var Environnement (14), Opération Mer Propre (14), Ville de Saint-Raphaël (13), Océan Protection France (12), Plaisanciers labellisés Wings of the Ocean (12), Echo-Mer (11), Green Sailing Generation (11), Les Mains Dans Le Sable (11), Horizons Naviguer et Partager (10), Planète Mer (10)

5 à 9 ramassages :

CAP Océans (8), Clean my Calanques (8), Collectif Grek Nature et Patrimoine (8), ESTRAN Cité de la Mer (8), FNE Vaucluse (8), La Cité des Arts de la Rue (8), Scouts et Guides de France (8), Syndicat Mixte du Bassin de Thau (8), Un Océan de Vie (8), CPIE Bastia - U marinu (7), Mountain Wilderness France (7), SERVA Artignosc-sur-Verdon (7), Communauté d'agglomération du Centre Littoral de Guyane (6), EcoTerre Orvault (6), La Renverse (6), Moana by reef protect (6), NaturDive (6), AESE (5), Association Marseillaise d'Apnée (5), Association Oceania (5), BioDiversTissons (5), CIQ Samena (5), collège Jean de la Fontaine (5), CPIE Flandre Maritime (5), Imarinair (5), Les Comp'Act (5)

2 à 4 ramassages :

Association Côte Fleurie Propre (4), E3D la Seyne sur Mer Lycée Beaussier et collèves Curie L'Herminier Wallon (4), Ecole de la Mer (4), Girls Inspired For Tomorrow (GIFT) (4), Jardinot PACA (4), Les Jardins des Savoirs de R.I.E.Z. (4), Mairie de La Seyne-sur-Mer (4), Nettoyons Lyon (4), SIPOM de Revel (4), Station de Chamrousse (4), Syndicat National des Moniteurs de Ski (4), Ville de Saint Mandrier sur mer (4), 13 Envie de Sport (3), Association d'Entreprises des Bois de Grasse (EBG) (3), Association des Cabanonniers de la Calanque de Marseilleveyre (3), Baptiste Leroy (3), Collège Irène et Frédéric Joliot-Curie (3), Communauté de communes du Liancourtois - La Vallée Dorée (3), GAIA DIMENSION (3), GEPRONA (3), IADYS (3), Le Naturoscope - Pôle Var (3), Les excursionnistes marseillais (3), LPO Occitanie (3), Mairie Roquefort La Bédoule (3), Planète Zéro Déchet (3), QNSCNT - annexe Cahors (3), ReSeaclons (3), Sea What's Possible (3), Valbonne (3), Ville d'Ensuès la Redonne (3), Zorro Déchet Pays d'Aix (3), Accueil de Loisirs Ville de Roquevaire (2), Aix en Provence Plongée (2), Antide Boyer (2), Argelès-sur-Mer (2), Association culturelle et sportive du Lycée des Calanques (2), Association Gaïa (2), Base de Loisirs de Molières (2), CAF MP (2), CDMM [Centre de Découverte Mer et Montagne] (2), Centre socio-culturel de la Gavotte Peyret (2), Chavagne (2), CNPRS (Club Nautique Provençal) (2), CoLLecT-IF environnement (2), Collège Gyptis (2), Côte de Grâce propre (2), Crozon Littoral Environnement (2), Déchet Zéro & co. (2), Des Pousses & Des Pierres (2), EEDF Marseille Huveaune (2), Espace Grain de Sel - Noirmoutier en l'île (2), France Nature Environnement 82 (2), IBKM (2), L'Amarre (2), Les Ateliers Ecocitoyens (2), Les randonneurs craurois (2), Louis Aragon (2), Lycée Thiers (2), Notre Dame de France (2), Penn Ar Kayak (2), S'PECE (2), Sea shepherd Marseille (2), Septentrion Environnement (2), Service de l'environnement Wallis et Futuna (2), Société de Remontées Mécaniques de la station de Val Thorens (2), Société Nautique de Couronne Vieille (2), SOS laisse de mer (2), Surfrider Var ouest (2), Union Calanques Littoral (2), Union Nautique de Port-Miou et des Calanques (2)

1 ramassage :

ALE Clemenceau (1), AM (1), ASPTT La Londe (1), ASSE Subaquatique (1), Association des Paluds (1), Ax 3 Domaines (1), Base Nautique - Aviron Club Cajarcois (1), Belle Île en Ville (1), BILBOK (1), Boud'mer (1), Carqueiranne Var Basket (1), Castera-Verdun (1), CCI Nice Côte D'Azur (1), Centre Culturel Valloire (1), Centre Hospitalier Universitaire Grenoble Alpes (1), Charles Péguy, Lycée et Enseignement Supérieur (1), CleanRide (1), Club Alpin Français de Toulon (1), Club des baleinières de l'Île d'Yeu (1), Club des Entreprises des Vallées des Paillois - EVP (1), Club environnement lycée Montgrand (1), Collectif Orb et Monts Environnement (1), Collège André Chenier (1), Collège La Vallée Verte (1), Collège Les Aravis (1), Collège Louise Michel (1), Collège Malraux (1), Collège Ubelka (1), Communauté de communes Conflent Canigó (1), Commune de Saint-Cyprien (1), Commune de Saint Zacharie (1), Coup de balai dans l'eau (1), CPIE Boucles de la Marne (1), CPIE Loire Océane (1), CSP Plongée Pertuis (1), DK Clean Up (1), Domaine Vallée Verte (1), Ecole Bonneveine 1 (1), Ecole des Hameaux (1), Ecole Jean Rostand (1), Ecoscience Provence (1), EPLEFPA Borgo-Marana (1), EPSA La Pierre Saint Martin (1), Eurasia Net (1), Festival de Marseille (1), Forest Cleaning (1), Frontignan Thau Handball (1), Globe & Colos (1), Greenpeace Martinique (1), Groupe nautique de Calalongue (1), HUNAMAR (1), Institut universitaire européen de la mer (1), Jardin Soleil (1), la bellenergie (1), La Girelle (1), la tortue qui secoue le monde (1), Laguepie (1), Le Barcares (1), Les Angles (1), Les balades de charlotte (1), LIFE SeaBil (1), Lion Environnement (1), Lycée de la Mer - Sète (1), Lycée le valentin (1), Lycée Périer (1), Lycée Professionnel Gustave Eiffel (1), Lycée Professionnel La Calade (1), Lycée technologique Frédéric Joliot-Curie (1), Mairie de Fontignat (1), Mairie de Lans en Vercors (1), Mairie De Le Grau Du Roi (1), Mairie de Marseillan (1), Mairie de Montrejeau (1), Mairie de Tourrette-Levens (1), Maison de l'estuaire (1), Mama Natura (1), Marchons Utile (1), Marseille Trail Club (1), Mauguio Carnon (1), MediSea (1), Mer-Nature (1), Mes Rivages Propres/Estérel blue Water (1), Meze nature (1), MJC Puylaurens (1), Ocean academy (1), Office de Tourisme Cahors - Vallée du Lot (1), Office de Tourisme Cœur Sud-Ouest (1), Office de Tourisme d'Arèches-Beaufort (1), OTARY (1), Parc naturel marin du golfe du lion (1), Parc naturel régional de Camargue (1), Perennis (1), Pierrefeu Terres de Partage (1), Project Rescue Océan Antenne Marseille (1), Provence Durable (1), Rézo zoizo (1), Saint François Longchamp Tourisme (1), Saint Pierre de Chartreuse (1), Sauvagegarde des forêts Varoises (1), SauveTaMerveille (1), Sea Optimism (1), Secours Populaire Français 13 (1), SEMILOM Orcières (1), Sentinelles de Rivières (1), Service Environnement, Mairie de Sausset Les Pins (1), SICTOM Ouest (1), Syndicat Mixte du Bassin de l'Isle (1), Tamari'i no te Moana (1), Team Malmousque (1), Un Océan de Vie Lyon (1), Valras-Plage (1), VIAS (1), Ville d'Agde (1), Ville d'Auriol (1), Ville de Narbonne (1)

Ressources



**BILAN COMPLET
ZÉRO DÉCHET SAUVAGE**

[Télécharger](#)



**PLAQUETTE
ZÉRO DÉCHET SAUVAGE**

[Télécharger](#)



**CHARTRE GRAPHIQUE
ET LOGOS**

[Télécharger](#)



**KITS COMMUNICATION
RÉSEAUX SOCIAUX**

[Télécharger](#)



**POSTER
ZÉRO DÉCHET SAUVAGE**

[Télécharger](#)



**PROGRAMME
ADOPT' I SPOT**

[Télécharger](#)



GUIDE RAMASSAGE

[Télécharger](#)



**TUTORIEL
PLATEFORME**

[Télécharger](#)



À propos

MERTERRE EST UN ACTEUR CLÉ ET INFLUENT SUR LA QUESTION DES DÉCHETS ABANDONNÉS

L'association MerTerre, créée en 2000, a pour objet principal de **réduire les déchets abandonnés diffus qui peuvent aboutir en mer**. Pour atteindre cet objectif, elle propose d'apporter des **connaissances sur les quantités, qualités et origines des déchets** afin de définir des programmes de réduction et des moyens adaptés à leurs caractéristiques.

Il est communément admis que **80 % des déchets en mer viennent de la terre**. C'est pourquoi il est crucial d'agir dans les bassins versants, c'est-à-dire dans les territoires des **collectivités locales** impliquant un jeu complexe d'acteurs hétérogènes qui n'ont pas l'habitude de travailler ensemble, notamment le secteur des déchets et celui de l'eau (*eaux pluviales et eaux domestiques*).

Convaincue que cet aspect de **coordination** des **acteurs** est l'un des facteurs déterminants garantissant le succès des **mesures de réduction de cette pollution**, MerTerre crée des **outils** et des **programmes** qui décuplent la capacité qu'ont ces acteurs à travailler en synergie dans la même direction et à mener des actions concrètes de réductions curatives et préventives des déchets sauvages.



Photo : © Fougues



Photo : © Fougues

Nos missions

Les axes d'actions sur lesquels nous travaillons et qui permettent à l'association MerTerre d'agir en accord avec ses convictions.

1 CARACTÉRISER LES DÉCHETS ABANDONNÉS DIFFUS ET MARINS

MerTerre développe des **méthodes de caractérisation standardisées des déchets abandonnés** diffus pour tous les types de milieu (*mer, littoral, plaine, rivière, montagne, zone urbaine*) et **fait la promotion des sciences participatives** sur cette thématique.

MerTerre crée des outils pour acquérir des connaissances, banaliser et analyser les données avec la plateforme pour la région sud **ReMed Zéro Plastique** (Réseau MÉditerranéen Zéro Plastique) en 2019 et à l'échelle nationale en 2020, **Zéro Déchet Sauvage**. Ces plateformes sont développées grâce au soutien du **Ministère de la Transition Écologique, de l'Énergie, du Climat et de la Prévention des risques** et de la **Région Provence-Alpes-Côte d'Azur**, en partenariat avec le **Muséum national d'Histoire naturelle**. Elles sont déployées dans les territoires par un **réseau d'organisation Copilotes expertes de leur territoires**.

Depuis 2009, l'association participe à la mise en œuvre du programme français de **surveillance des déchets échoués** en Méditerranée dans le cadre de la **DCSMM (Directive Cadre Stratégie pour le Milieu Marin)**.

3 SENSIBILISER, ÉDUCER ET CENTRALISER LES SOLUTIONS

Les **changements des comportements** individuels et des modes opératoires des services publics et des entreprises sont opérés grâce, notamment, à la sensibilisation et à l'éducation.

En ce sens, MerTerre développe des **outils pédagogiques** et de **sensibilisation** qui sont mis à disposition dans nos ressources, et notamment, le dispositif de suivi **Adopt'1 Spot**, programme de sciences participatives pédagogique.

MerTerre donne des **conférences**, participe à des **événements** et des **manifestations**, tient des **stands de sensibilisation**, et grâce à une veille attentive, centralise et partage les **ressources du réseau d'acteurs** afin de monter collectivement en compétence.

2 COORDONNER LES ACTEUR·RICES, LES ACTIONS ET RENFORCER LEUR CAPACITÉ

Depuis sa création, MerTerre a tissé des liens de confiance avec des structures des territoires en coordonnant ou en accompagnant des **nettoyages d'envergure**, comme l'opération **Calanques Propres**, Huveaune Propre, Provence Propre, Verdon Propre et bien d'autres.

Grâce aux **plateformes collaboratives**, les structures peuvent être valorisées, leurs actions coordonnées et les données capitalisées. Forte de cette expérience, MerTerre propose de les accompagner afin de démultiplier leur capacité d'agir de manière intégrée.

Notre démarche favorise les rencontres entre les acteurs qui mènent à des plans d'actions collaboratifs et partagés et donc plus adaptés aux territoires.

4 ACCOMPAGNER LA MISE EN ŒUVRE D'UNE POLITIQUE PUBLIQUE ET ÉLABORER DES PLANS DE PRÉVENTION CIBLÉS

L'**analyse des données** oriente les plans de réduction et permet d'évaluer des mesures correctives.

L'association accompagne les **collectivités territoriales**, les **instances publiques nationales et internationales**, les entreprises et les associations dans la co-construction et la mise en œuvre de plans de prévention et de gestion intégrée et concertée des déchets abandonnés diffus.

Contact presse
Agence Bleu Tomate
07 77 92 71 67
presse@bleu-tomate.fr

ZéRO
DÉCHET SAUVAGE

